

**نخستین جشنواره ملی مربی پژوهنده
(اقدام پژوهی در آموزش فنی و حرفه ای)**

عنوان:

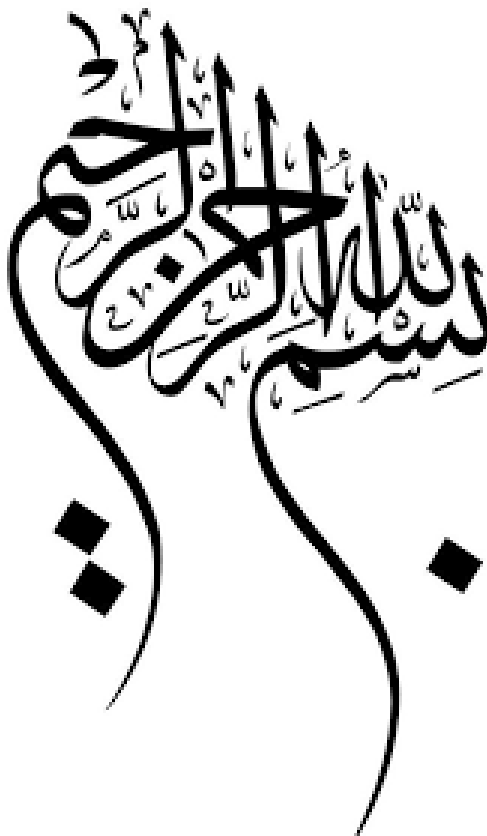
چگونه توانستم از طرح اشتغال زایی قالبیابی در روستا به نحوی استفاده کنم که در سلامت روان هنرآموزان نیز مؤثر واقع شود

اقدام پژوهی: فریبا یاوری

محل خدمت: استان کرمانشاه، شهرستان کرمانشاه، آموزشگاه تعاونی سرای ماندگار صنعت کرمانشاه

اردیبهشت ۱۳۹۷

**نخستین جشنواره ملی مربی پژوهنده
(اقدام پژوهی در آموزش فنی و حرفه‌ای)**



**نخستین جشنواره ملی مربی پژوهنده
(اقدام پژوهی در آموزش فنی و حرفه‌ای)**

عنوان:

**چگونه توانستم از طرح اشتغال‌زایی قالبیابی در روستا به نحوی استفاده کنم که در سلامت روان
هنرآموزان نیز مؤثر واقع شود**

اقدام پژوهی: فریبا یآوری

کلیه حقوق این اثر متعلق به مرکز تربیت مربی و پژوهش‌های فنی و حرفه‌ای می‌باشد.

سازمان آموزش فنی و حرفه‌ای کشور

زمستان ۱۳۹۹

نخستین جشنواره ملی مربی پژوهنده (اقدام پژوهی در آموزش فنی و حرفه ای)

چکیده

طرح اشتغال‌زایی قالبیابی از سال ۱۳۹۴ تاکنون به صورت شهری و روستایی در حال اجراست؛ که شامل دوره‌های فشرده و کوتاه‌مدت آموزش و آزمون مهارت فنی و حرفه‌ای، در کلاس‌های ۳۰ تا ۴۰ نفر باهدف ایجاد اشتغال است. با توجه به اینکه جامعه‌ی آماري هنرآموزان روستایی، به لحاظ ویژگی‌های جمعیت شناختی تفاوت‌هایی با هنرآموزان شهری دارند و روابط نزدیک در روستا، موجب حساسیت امر آموزش می‌شود. شرایط خاص اجرای طرح مذکور محدودیت‌هایی برای مربی ایجاد می‌کند که او را به لحاظ پرداختن به بعد معنوی و روانی آموزش، در تنگنا قرار می‌دهد. این در حالی است که اگر حفظ و یا بهبود شرایط روحی و روانی هنرآموز مغفول گردد ممکن است این خطر وجود داشته باشد که پس از اجرای کامل طرح، قالبیابانی آموزش دیده باشند که به واسطه ضربه روحی که از حضور در چنین کلاسی داشته‌اند تمایل و علاقه‌ای به انتخاب قالبیابی به‌عنوان مسیر شغلی خود نداشته باشند. اگرچه شرایط برگزاری کلاس، کوتاهی مربی را توجیه‌پذیر می‌نماید ولی به نقل از محققین عرصه‌ی اقدام پژوهی؛ اگر آرمان داشتن یک جامعه بهتر را به خاطر وجود مشکلات کنونی نادیده بگیریم، احتمالاً به سکون خواهیم رسید. این در حالی است که این تلاش‌ها هرچند اندک، در بهبود آینده تأثیرگذار خواهد بود. لذا در آخرین دوره روستایی مبادرت به انجام اقدام پژوهی نمودم. در این اقدام پژوهی از روش قالبیابی درمان محور، باهدف حفظ و بهبود سلامت روان هنرآموزان بهره گرفته شده است. ایجاد علاقه و انگیزه، هیجان نسبت به تولید و هنرآفرینی، افزایش سطح نشاط کلاس، افزایش تعداد هنرآموزان جدید، رغبت هنرآموزان نسبت به ادامه کلاس حتی بعد از خاتمه طرح و تمایل و پیگیری نسبت به تداوم برگزاری کلاس‌های مشابه در روستا از نتایج پژوهش مذکور بوده است.

واژه‌های کلیدی: آموزش قالبیابی، اشتغال‌زایی روستایی، قالبیابی درمانی، سلامت روان، کرمانشاه.

نخستین جشنواره ملی مربی پژوهنده (اقدام پژوهی در آموزش فنی و حرفه ای)

مقدمه

مدت ۱۰ سال است که به عنوان مربی آموزش قالبی سازی سازمان فنی و حرفه ای، در آموزشگاه های آزاد شهر کرمانشاه خدمت می کنم. همچنین به عنوان مدرس کاردانی فرش در دانشگاه به آموزش دروس قالبی سازی پرداخته ام. قالبی سازی را از دوران کودکی به صورت آموزش استادگرددی از مادرم آموختم و تحصیلات دانشگاهی کارشناسی فرش را در دانشگاه گذراندم. در مقطع کارشناسی ارشد نیز توجه اصلی به تحقیق و مطالعه در حوزه فرش دستیافته ام. حوزه اصلی مطالعاتم را قالی عشایری و روستایی تشکیل می دهد چراکه عرصه خلاقانه ی فرش دستیافت و قلمرو هنرنمایی خاص زنان است؛ و در حال حاضر که در مقطع دکترا پژوهش هنر مشغول به تحصیل هستم، جامعه شناسی آموزش هنر سنتی قالبی سازی را به لحاظ اهمیت امر آموزش هنر دنبال می کنم.

در چند سال اخیر نیز به عنوان مربی در اجرای طرح های اشتغال زایی قالبی سازی همکاری کرده ام. طرح مذکور در قالب تفاهم نامه مشترک بین اداره کل آموزش فنی و حرفه ای استان، مرکز ملی فرش ایران و سازمان صنعت، معدن و تجارت استان کرمانشاه به صورت دوره های شهری و روستایی است که در شش ماهه دوم هر سال برگزار می شود. مشخصات هر دوره شامل ۱۰۰ ساعت آموزش به مدت ۱۷ روز در کلاسی به ظرفیت ۴۰ هنرآموز است. در پایان دوره تمامی هنرآموزان باید این توانایی را داشته باشند که در آزمون مهارت سازمان آموزش فنی و حرفه ای شرکت نموده و آمادگی لازم برای کسب نمره قبولی را از طرف مربی و مجری طرح دریافت کرده باشند. پس از اخذ گواهی مهارت، سازمان صمت تسهیلات خاصی را جهت ایجاد اشتغال برای افراد شرکت کننده در طرح اختصاص خواهد داد.

از آنجایی که هم در دوره های شهری و هم روستایی به آموزش پرداخته ام متوجه شده ام که نوع دوره روستایی تفاوت هایی به لحاظ جمعیت شناختی جامعه هنرآموزان، با نوع شهری دارد. اگرچه هدف اصلی چنین طرح هایی اشتغال زایی است و صرفاً مربی را به آموزش فنون بافت مقید می سازد با این حال اهمیت اقدام پژوهی در کلاس های روستایی از این منظر است که نادیده انگاشتن ویژگی های جمعیت شناختی کلاس های روستایی که معلول روابط نزدیک و جامعه کوچک روستاست، خطر این احتمال را زنده می کند که آسیب های روحی و روانی در حین تدریس و یا بعد از خاتمه آن در بلندمدت برای هنرآموز ایجاد شود؛ بنابراین از یک طرف اثربخشی طرح در درازمدت دچار مشکل می شود و از طرف دیگر ممکن است هنرآموز نسبت به شرکت در هر نوع کلاس آموزشی، دچار مشکل شود. آنچه باعث شد در آخرین کلاس روستایی مبادرت به اقدام پژوهی نمایم تجربیاتی و مشاهداتی بود که از چند کلاس روستایی دیگر داشتم و همزمان به مقایسه آن ها با کلاس های شهری پرداختم. برای مثال می توان به دفعات صحبت های خصوصی هنرآموز روستایی با مربی، در مورد عیوب کارش اشاره کرد که اصرار به مخفیانه گوشزد کردن آن ها توسط مربی داشت؛ و یا اینکه با هنرآموزانی مواجه می شدم که با مشکلی در سلامت روحی از قبیل عدم اعتماد به نفس، از پذیرش ارزش کار خود ناتوان بودند و نسبت به دریافت تحسین و تشویق مقاومت و بی تفاوتی نشان می دادند؛ بنابراین من به عنوان مربی با شنیدن دو زنگ هشدار، باید آماده می بودم که بعد از خاتمه طرح، سلامت روان هنرآموز روستایی را مختل نکنم و همزمان به بهبود شرایط روحی او از طریق آموزش هنر بپردازم تا بتوانم امیدوار باشم که اثربخشی هر چه بیشتر طرح اشتغال زایی روستایی را تضمین کرده ام.

نخستین جشنواره ملی مربی پژوهنده (اقدام پژوهی در آموزش فنی و حرفه ای)

توصیف وضع موجود و تشخیص مسئله

از سال ۹۴ با شروع طرح های اشتغال زایی قالبیابی در استان کرمانشاه، این جانب به عنوان مربی آموزشگاه آزاد فنی و حرفه ای، در برگزاری ۱۴ دوره در طی ۴ سال با سازمان صمت و مرکز ملی فرش همکاری داشته ام. ۴ دوره شهری و مابقی به صورت روستایی. برگزاری کلاس های اشتغال زایی قالبیابی با کلاس های مهارت آموزی قالبیابی در آموزشگاه های آزاد فنی و حرفه ای، صرف نظر از آموزش فشرده در مدت زمان کوتاه ۱۷ روزه و جمعیت نسبتاً قابل توجه و غیراستاندارد کلاس، از نظر شیوهی جذب فراگیران و ثبت نام در کلاس تفاوت عمده دارد؛ در طرح های اشتغال زایی برخلاف آموزشگاه ها، مراجعه ی فراگیران به کلاس آموزشی تا حدودی غیر داوطلبانه بوده و تبلیغات و اطلاع رسانی در محل، در مراجعه آنان تأثیر گذار است؛ و این امر توسط مجری طرح که مؤسس آموزشگاه آزاد است قبل از ورود مربی و شروع کلاس انجام می گیرد. به عبارتی سازمان های متولی از این طریق، آموزشگاه را به محل زندگی هنرآموز انتقال داده اند تا موجب سهولت در امر یادگیری و اشتغال زایی شوند. با توجه به اینکه تبلیغات، انتظاراتی را در فراگیران ایجاد کرده است مربی با حضور در کلاس، با هنرآموزانی روبه رو می شود که پیش فرض هایی دارند درباره ی آینده شغلی قالبیابی و تسهیلاتی که به واسطه آن دریافت خواهند کرد. تأثیر مثبت چنین تشویق هایی از سوی ارگان های مربوطه که متولی طرح بوده اند بر کسی پوشیده نیست ولی اثر مخربی که من به عنوان مربی در بدو ورود به هر کلاس با آن مواجه شده ام فضای رقابتی، نسبتاً تنش زا و دلپره آور غالب کلاس برای کسب نمره قبولی در آزمون است، آزمون که هنوز هیچ گونه آمادگی برای آن ندارند.

اگرچه قالبیابی یک هنر - صنعت ایرانی و اصیل است ولی در طرح هایی از این دست، تربیت صنعتگر صرف مدنظر می باشد و شرایط آموزشی دست و پا گیر، فرصت پرداختن به بعد هنری را کاهش می دهد. باید این نکته را در نظر داشت که از منظر جامعه شناسی قالبیابی، نسل جوان غالباً آن را به عنوان یک حرفه ی سخت و طاقت فرسا می شناسند و تنها از منظر صنعتگری با قالبیابی آشنایی دورادور دارند. همین نگرش روی طیف وسیعی از نیروی بالقوه و مستعد برای تداوم هنر صنعت قالبی اثرگذار خواهد شد و این مسئله ای درخور اهمیت در کلاس های اشتغال زایی است چراکه جامعه آماری فراگیران آن، چه در دوره شهری و چه روستایی، از تنوع سنی قابل ملاحظه ای برخوردار است.

مسئله دیگر که موضوع اصلی پژوهش از بطن آن سرچشمه گرفته است تفاوت جمعیت شناختی هنرآموزان در دوره های شهری و روستایی است. در کلاس های شهری اکثریت قریب به اتفاق هنرآموزان، هیچ گونه آشنایی با یکدیگر نداشته و اطلاع رسانی به آنها برای ثبت نام در کلاس، از طریق کارگاه های تولیدی فرش دستباف، تعاونی ها، اتحادیه های فرش بافی و یا خود سازمان صمت صورت گرفته است. در چنین کلاس هایی غرابت آشکار در روزهای آغازین، با استمرار جلسات آموزشی، به تشکیل روابط نسبتاً صمیمانه و دوستانه ی سطحی منجر خواهد شد ولی اضطراب و استرس پیش از آزمون، به شدتی که در هنرآموزان روستایی محسوس بود، در دوره های شهری وجود نداشت. هنرآموزان دوره های روستایی اساساً متفاوت از هموعان شهری خود بودند؛ روابط خویشی سببی و نسبی، روابط دوستانه و صمیمانه نزدیک و حجم قابل توجه مرادوات هرروزه اهالی روستا در آن جامعه کوچک، روی نوع واکنش آنها به مسئله یادگیری و آزمون اثرگذار بود.

در این کلاس ها متوجه شدم نیازمند تغییراتی در شیوه تدریس هستم، اگرچه رعایت سرفصل ها و زمان محدود من برای آموزش یک فن در زمان کوتاه در کلاسی پرازدحام تنها وظیفه ای است که از من انتظار می رود ولی مشاهداتم به من فهماند که امکان خطا با همان شیوه آموزش سابق، نگران کننده است. نیاز است که محتاط تر عمل کنم چراکه با هنرجویانی روبه هستم که نوع برخورد من با کار آنها ممکن است باعث رشد و ایجاد ارزش در شخصیت و هویت کاری آنها در بین هم محله ای هایشان شود و یا برعکس. محققان عمل معتقدند که آینده در حال قرار دارد لذا در حال حاضر با بهبود آنچه در رابطه با دیگران انجام می دهند

نخستین جشنواره ملی مربی پژوهنده (اقدام پژوهی در آموزش فنی و حرفه‌ای)

امکانات بالقوه آینده را تحقق بخشند و با مشخص کردن عمل‌های آموزشی اثربخش و طراحی راه‌هایی برای بهبود وضعیت کلاس‌های آموزشی، آن‌ها را اجتماعات یادگیری و تدریس کیفی و دموکراسی تبدیل کنند (مک نیف و وایت هد، ۲۰۰۰).

گردآوری داده‌های مرحله اول (شواهد ۱)

اگرچه در آخرین کلاس روستایی، اقدام پژوهی را به انجام رسانده‌ام ولی شواهد مرحله نخست، حاصل مشاهدات و پرسش‌های ضمنی شفاهی در حین تدریس از هنرآموزان، در کل دوره‌های آموزشی بوده است. اطلاعات به‌دست‌آمده شامل کیفیت روابط در کلاس‌های روستایی، میزان مشارکت و همیاری هنرآموزان با یکدیگر، نوع پوشش و حضور در کلاس، میزان صمیمیت و برقراری ارتباط با مربی غیربومی، علت استقبال یا عدم استقبال از کلاس، عکس‌العمل هنرآموزان دارای مشکلات روحی نسبت به شیوه آموزش مربی و پروژه در حال انجام توسط خود کارآموز، بازخورد تنبیه و تشویق در کلاس و تأیید یا تقبیح آثار از طرف مربی، هنرآموز و یا هم‌دوره‌ای‌های شخص هنرآموز.

جمعیت هنرآموزان در هر کلاس به‌طور متغیر، بین ۳۰ تا ۴۰ نفر بوده است؛ که تنوع سنی قابل توجهی از ۱۸ سال تا ۵۰ سال را در برمی‌گرفت. ممکن بود در یک روستا اکثریت هنرآموزان را جوانان و یا جایی دیگر میان‌سالان تشکیل دهند ولی در هر صورت تنوع سنی در کلاس روستایی بیشتر از کلاس‌های شهری به چشم می‌خورد.

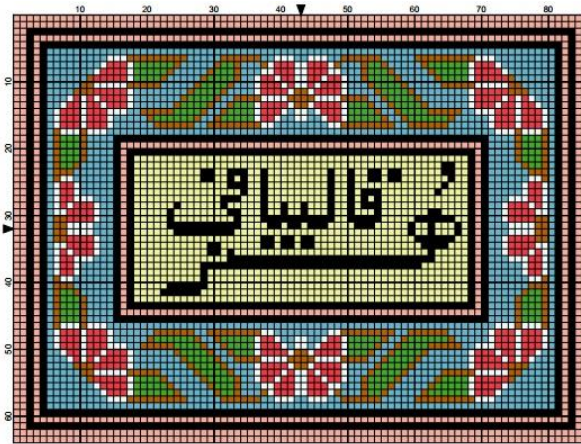
تجزیه، تحلیل و تفسیر داده‌ها

روابط صمیمانه، دوستانه، خانوادگی و ازاین‌دست در کلاس روستایی طبیعتاً قبل از برگزاری طرح نیز حکم‌فرما بود. فراگیران روستایی به لحاظ عاطفی صمیمیت بیشتری نسبت به مربی نشان دادند و میزان صمیمیت و آشنایی بیشتر با کلاس، در حکم نوعی تبلیغات عمل می‌کرد که هنرآموزان جدیدی را در میانه اجرای طرح روانه کلاس می‌کرد. احترام به هنرآموزان مسن‌تر هنجاری اجتماعی تلقی می‌شد که نه تنها سایر هنرآموزان جوان بلکه مربی جوان نیز ملزم به رعایت آن می‌بود. وجود روابط خانوادگی و صمیمانه یک شمشیر دو لبه برای مربی بود چراکه در صورت تعارضات خانوادگی و غیره که ارتباطی با کلاس نداشت مربی مجبور می‌شد محتاطانه و بی‌طرفانه‌تر، کلمات را در تقبیح یا تمجید آثار بکار ببرد؛ اما مهم‌ترین بخش اطلاعات من مربوط می‌شود به شیوه تعامل هنرآموز روستایی با مربی و ارزیابی کار خود. هنرآموزان در صورتی که عیوب کارشان به‌گونه‌ای گوشزد گردد که سایرین مطلع شوند و یا از اثر معیوب آن‌ها برای آموزش به جمع استفاده شود نه تنها در کارشان نسبت به قبل پیشرفت کمتری خواهند داشت بلکه میزان حضورشان در کلاس کاهش پیدا می‌کند.

انتخاب راه‌حل‌های جدید موقتی

با توجه به اینکه مربی پژوهشگر تلاش می‌کند روابط موجود در کلاس را معنادار و ارزشمند سازد. او به دنبال تحول، بهسازی و حل مسائل موجود در کلاس است. پژوهنده شدن مربی سبب نقد وضع نامطلوب موجود از سوی او می‌شود و برای نقد درست، باید خود را به آگاهی‌های وسیع در عرصه‌های گوناگون علمی مرتبط با آموزش، مجهز کند. او به مشارکت با دیگران و تعامل سازنده می‌پردازد و همواره در پی رفع مسائل و مشکلات آموزش و یادگیری دیگران است. با پژوهشگر شدن مربیان، احساس تعلق و مشارکت، رشد می‌یابد در نتیجه او به کار خود عشق می‌ورزد (قاسمی پویا، ۱۳۸۲). در چندین دوره آموزشی، با درک وضع نامطلوب، نیاز به تغییر را حیاتی احساس می‌کردم ولی از نظر شرایط در تنگنا قرار داشتم.

نخستین جشنواره ملی مربی پژوهنده (اقدام پژوهی در آموزش فنی و حرفه‌ای)



تصویر ۱- نمونه‌ای از یک نقشه واحد در یک کلاس روستایی

شیوه‌ای که در برگزاری کلاس‌ها رایج بود شامل ارائه یک نقشه واحد به تمامی هنرآموزان بود که باید بر اساس آن تابلو فرش آموزشی موردنظر تا پایان دوره به اتمام می‌رسید (تصویر ۱) و این شیوه‌ای متداول در میان سایر همکارانم بود درحالی‌که حقیقت روشن این است که حرکت و تغییر در ایده‌ی مربی پژوهنده به‌عنوان قوانین تحول و تکامل در حرفه‌ی مربیگری به این دلیل صورت می‌گیرد که مربی پژوهنده کسی است که جسارت عدول از قواعد و رویه‌های شناخته‌شده‌ی مربیگری را دارا بوده و یا دست‌کم توانایی و قابلیت تعدیل و تغییر آن‌ها، به‌تناسب شرایط و موقعیت‌های کلاس درس را برخوردار است (آهنچیان و بازرگان، ۱۳۸۳: ۱۸-۱۷)؛ بنابراین اگرچه شیوه تدریس رایج و سنتی را نیازمند تغییر دیدم ولی لازم به ذکر است که اقدام پژوهی بدون اندیشه و فهم امور، اقدامی کور تلقی می‌شود و بنابراین لازمه اقدام پژوهی برخورداری از دانش است که به آزادی انسانی و شکوفایی جامعه کمک کند (زندوانیان و دیگران، ۱۳۹۰).

اقدام پژوهی یک عمل، برای توسعه نظام‌مند دانستن و دانش است که هدف استفاده از این دانش، عملی برای افزایش بهزیستی و رفاه اقتصادی، سیاسی، اجتماعی، روانی و معنوی بوده که شامل افراد بشر و جوامع انسانی می‌شود. هدف اقدام پژوهی توسعه روابط عادلانه و پایدار در سرتاسر جهان و در میان فرهنگ‌های مختلف است. اقدام پژوهی فقط با مشارکت اشخاص و اجتماعات امکان‌پذیر است (آهنچیان و بازرگان، ۱۳۸۳: ۱۸۰-۱۷۹). اقدام پژوهی صورت گرفته در آخرین کلاس رهاورد نتایجی بود که طی روش‌های آزمون و خطا در دوره‌های قبلی آزموده بودم. من باید در سه حوزه وارد عمل و تغییر می‌شدم؛

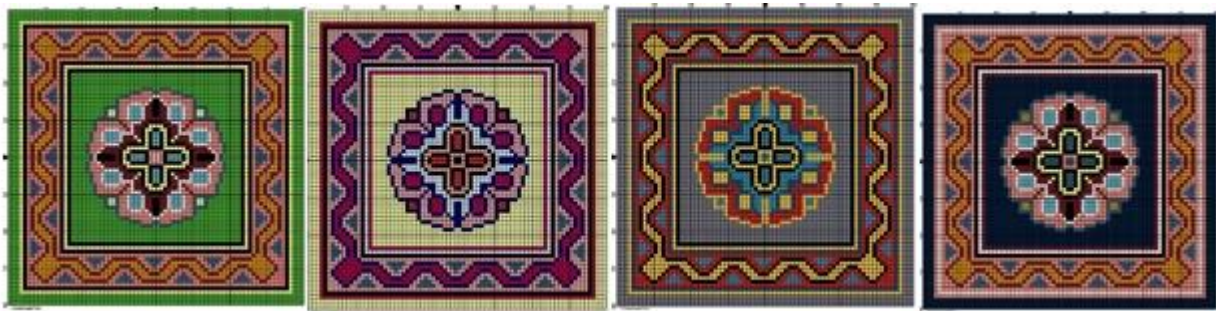
۱. تغییر ذهنیت هنرآموزان نسبت به آزمون و پاک کردن پیش‌فرض‌های مخرب که مانع صمیمیت هنرآموز با اثر می‌شود.
۲. ایجاد صمیمیت و روابط دوستانه بین مربی و هنرآموز. چراکه مربی به‌عنوان شخصی غیربومی، در کلاس روستایی که روابط محلی عمیق در آن جریان دارد، یک غریبه محسوب می‌شود و نخست باید مربی نیز در صمیمیت جمع وارد شود.
۳. تغییر در روش سنتی تدریس و نحوه‌ی ارائه آثار.

برای نمونه، یکی از راه‌حل‌ها که در یکی از روستاها اعمال کردم ایجاد تنوع رنگی در نقشه‌ی واحد و درخواست از مجری طرح نسبت به فراهم کردن رنگ‌های متنوع نقشه بود (تصویر ۲). انتخاب آزادانه رنگ‌های خاصی می‌توانست اطلاعاتی درباره هنرآموز به من بدهد و من را نسبت به موقعیت روحی او هوشیارتر کند. اینکه هنرآموزی هیچ‌گونه هیچ‌جانی نسبت به رنگ‌های نقشه

نخستین جشنواره ملی مربی پژوهنده (اقدام پژوهی در آموزش فنی و حرفه ای)

(رنگ های غالب نقشه: سبز، کرم، خاکستری، سرمه ای) نشان نمی داد و یا نسبت به سایرین تلاش و تقلایی برای تصاحب رنگ های خاصی نداشت یک زنگ هشدار بود. چراکه غالباً چنین هنرآموزانی رنگ خاکستری را که خواهان کمتری داشت انتخاب می کردند و یا از مربی می خواستند خودش یکی انتخاب کند. از نتایج دیگر این راه حل، جلوگیری از تولید آثار یک شکل و ماشین وار بود.

تنوع در رنگ بندی نقشه کلاس



تصویر ۲ - تنوع رنگ بندی در یک کلاس روستایی

ساده کردن نقشه با فضای خالی بیشتر جهت اجرای پروژه قالبیابی درمان محور

روشی که بعد از دریافت بازخوردهای روش های قبلی، بکار بردن آن را مؤثر پیش بینی کردم روش قالبیابی درمان محور بود. در این راستا نقشه ای در روستای مورد اقدام پژوهی ارائه دادم که نه تنها به آموزش و رعایت سرفصل ها آسیبی وارد نسازد یعنی بعد صنعتگری آن رعایت شود و نیز بتوانم با آزادی بیشتری از بعد هنری قالبیابی جهت بهبود هنرآموزان استفاده کنم. چون روش قبلی صرفاً هیجان کلاس را نسبت به آزادی در انتخاب رنگ افزایش می داد که این هیجان، انگیزه و علاقه، به دلیل ماهیت کار قالبیابی، به مرور زمان رنگ می باخت و ملال آور می نمود؛ بنابراین نقشه ای طراحی کردم که بخش اصلی آن در اختیار هنرآموز قرار بگیرد. من در انتخاب چنین راه حلی، از ماهیت هنری قالی های عشایری و روستایی الهام گرفتم. قالی های مذکور نمونه های بارزی از آثار «هنرمند- بافنده» تلقی می شوند و نقوش آن ها غالباً نگرش زیبایی شناسانه ای هنرمندان بافنده را فارغ از هرگونه پیش فرض و تجاهلی معرفی می کند (افروغ و همکاران، ۱۳۹۵). طرح و رنگ فرش روستایی و عشایری گواه سادگی، بداهه کاری، استحکام و صراحت بیان است. وجود بیشترین سازگاری طرح و نقش با طبیعت و هماهنگی الگوهای تولید با زیست بوم روستایی از دیگر شاخصه های مهم این آثار است (یاوری، ۱۳۹۷). با این حال برای اثربخشی و پیشبرد راه حل ارائه شده مشکلی که وجود داشت عدم مهارت هنرآموزان مبتدی در نقش آفرینی بود. برای رفع این مانع و پیشگیری از اضطراب و برانگیختن انگیزه و علاقه هنرآموزان، در طراحی نقوش مورد نظرشان به آن ها کمک کردم.

قالبیابی درمانی

قالبیابی درمانی یا قالبیابی درمان محور یعنی استفاده از هنر قالبیابی در جهت بهبود و حفظ سلامت روان بافنده. اگرچه تاکنون از هنرهای تجسمی در روان درمانی هنری استفاده شده است ولی در نظر گرفتن قالبیابی به عنوان یک هنر- صنعت، نشان می دهد که بعد هنری آن نیز در کنار وجه فنی این قابلیت را دارد که از منظر درمانی و شفابخش نیز نگرینسته شود. از دیدگاه

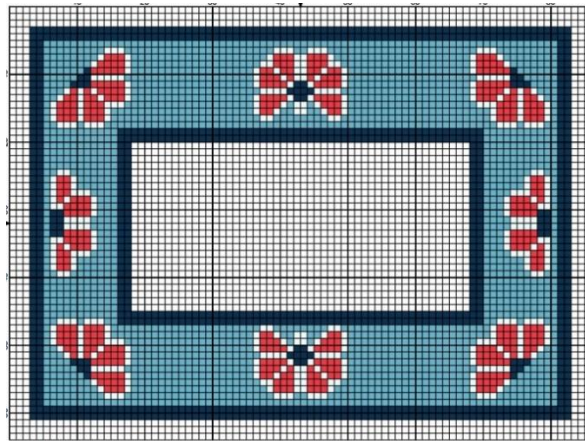
نخستین جشنواره ملی مربی پژوهنده (اقدام پژوهی در آموزش فنی و حرفه ای)

روان‌درمانگران هنری، هر متغیر هنری که بتواند پلی میان تجربیات درونی و بیرونی فرد به وجود آورد می‌تواند پایه و اساس درمانی داشته باشد؛ و نیز عناصر هنری اولاً باید بتوانند اثرات سریعی به وجود آورند و دوم اینکه نیاز به جزییات مهارتی و فنی نداشته باشند (لانداگارتن، ۱۳۸۷). فضای سمبلیک و نمادین هنر، ورود بیمار به ناخودآگاه را آسان‌تر می‌کند و دستیابی به احساسات و تأثیر بر ناخودآگاه را سهولت می‌بخشد و با از بین بردن زمان لازم برای غلبه بر مقاومت‌ها، زمان درمان را به حداقل کاهش می‌دهد. (علی زاده محمدی، ۱۳۸۸؛ ۴۱). صنایع دستی نساجی ممکن است یک نقطه ورود مهم برای هنر درمانان در کار با زنان باشد.

زنان بافنده معمولاً خودشان را هنرمند نمی‌دانند. بلکه کار خود را به‌عنوان عملی مفید، شاید جذاب و شاید کمی هنری، اما مطمئناً "حرفه‌ای"، در نظر می‌گیرند. باین‌حال، سطح خلاقیت و تسلطشان در زمینه‌ء خلق آثار متنوع، استثنایی است. بسیاری از زنان به دلایل روحی مدت‌زمان زیادی بی‌وقفه به تولید می‌پردازند. تولید نساجی به آن‌ها اجازه می‌دهد تا خود را آرام کنند، احساس خودمحوری و استقلال داشته باشند، کنترل یک بخش کوچکی از زندگی خود و نیز فرصت‌های اجتماعی را داشته باشند. بعضی‌ها، فقط خود را در لذت کامل فرآیند خلاق آفرینش هنری غوطه‌ور می‌سازند؛ بنابراین، برای بسیاری از زنان، بافندگی دستی به‌طور ضمنی ارزشمند است و می‌تواند با چشم‌انداز درمانی تقویت شود. درواقع زنان از بافندگی به‌عنوان روشی برای مقابله با زندگی استفاده می‌کنند (Futterman Collier، ۲۰۱۱). آن‌ها غالباً نشانه‌های آزادی و استقلال خود را در آثارشان بروز می‌دهند.

باین‌حال قالی‌بافی برای زنان روشی برای جدا کردن مشکلات از وجود خویشتن و تسلط و آگاهی بر خود است. آن‌ها هم‌زمان که با تسلط و مهارت به نقش‌آفرینی می‌پردازند اعتمادبه‌نفس پیدا می‌کنند و آرام می‌گیرند. قالیبافی فضای امنی برای پذیرش رنجیدگی‌ها و کاستن اضطراب، افسردگی و پرخاشگری است. فضای سمبلیک نقوش قالی به بافنده نوعی آزادی در بیان می‌دهد که بافنده را به تدریج وارد خلسه و آرامیدگی می‌کند. عرصه‌ی زنانه‌ی قالیبافی به فرد فرصت می‌دهد تا سلطه‌ی جامعه‌ی مردسالاری غالب در زندگی‌اش را تعدیل کرده و اثرش را با ثبت نشانه‌ای در انحصار بگیرد. شیوه بافت قالی عشایری و روستایی و آزادی بیانی که در نقوش آن‌ها به چشم می‌خورد راهنمایی برای به‌کارگیری آن در هنر درمانی است. جنس مواد اولیه، نرمی و لطافت، عدم محدودیت در استفاده‌ی هم‌زمان از شماره و جنس‌های مختلف نخ‌ها در قالی، مدت‌زمان بافت و نوع پرداخت قالی حائز اهمیت است. بیماران تحت درمان و یا هنرآموزان هرچه در مدت‌زمان کوتاه‌تری تعلیمات فنی محدودتری را دریافت کنند و به تسلط لازم دست یابند مجال بیشتری برای خلاقیت می‌یابند (یاوری، ۱۳۹۷).

نخستین جشنواره ملی مربی پژوهنده (اقدام پژوهی در آموزش فنی و حرفه ای)



تصویر ۳- نقشه‌ی ارائه‌شده در کلاس روستایی مورد اقدام پژوهی

گردآوری داده‌های مرحله دوم (شواهد ۲)

همان‌طور که پیش‌تر اشاره شد برای انجام اقدام پژوهی در سه حوزه وارد عمل شدم؛ ابتدا تلاش در جهت کاهش اضطراب و نگرانی هنرآموزان نسبت به مبحث ناشناخته‌ی آزمون و ترس از طرد شدن، رد شدن، بی‌اعتبار شدن در خانواده و روستا و نگرانی از این قبیل. با توضیحات کافی درباره نوع آزمون، شیوه برگزاری و ارزشیابی، اعلام آمار قبولی بالای روستاییان در آزمون‌های گذشته و در پایان وعده‌ی برگزاری و شبیه‌سازی همان آزمون توسط خودم در پایان آموزش و قبل از برگزاری آزمون اصلی. برقراری ارتباط صمیمانه با هنرآموزان از طریق خطاب کردن آنان به نام کوچکشان، جویای احوال شدن هنرآموزی که غیبت داشته، اهمیت دادن به میزان پیشرفت کار و تعریف و تمجیدهایی با صدای بلند، پی‌جویی علت توقف و یا کاهش بافت با صحبت خصوصی، خوش‌آمد گویی به هنرآموز غایب و کمک به او برای هم‌تراز کردن کار با کلاس، به‌جای توبیخ یا سرزنش و اعمال قوانین کلاس برای محرومیت از ادامه حضورش در کلاس.

بنابراین فراهم ساختن چنین زمینه‌ای موجب شد فضای نسبتاً آرامی را برای پرداختن به پروژه اقدام پژوهی قالبیابی درمانی فراهم کنم. بعد از آموزش نقشه‌خوانی و بافت حاشیه آبی‌رنگ پایین قالی، به هنرآموزان اعلام کردم در فضای خالی وسط نقشه هر نوع طرح و رنگی که میل دارند می‌توانند اجرا کنند. صراحتاً عنوان کردم که آنجا عرصه‌ی شماست هر طور میل دارید می‌توانید استفاده‌اش کنید اگر برای کشیدن نقش مشکل داشتید من به شما کمک می‌کنم.

ایجاد انگیزه و علاقه در هنرآموزان غیرقابل‌انکار بود. تعدادی از این آزادی غیرمنتظره واهمه داشتند چون نمی‌دانستند با آن چه کار کنند. مخصوصاً افراد مسن‌تر تغییر خاصی نداشتند ولی هیجان اصلی مربوط به شاگردان جوان و سپس میان‌سالان بود آن‌ها حتی صحبت‌های خصوصی متعددی با من داشتند که در اجرای طرح موردنظرشان به آن‌ها کمک کنم. در مقایسه با روستاهای قبلی و تعداد آثار تکمیلی، پیشرفت کار سرعت بیشتری گرفته بود و نسبت به اتمام کار مصمم‌تر شده بودند. نیاز به مقایسه مداوم اثر خود با دیگری کاهش‌یافته بود چون هر اثری منحصربه‌فرد می‌نمود. هنرجویان جدیدتری در ادامه‌ی دوره به کلاس اضافه شدند و بعد از پایان دوره آموزشی هنرآموزان صراحتاً برای برگزاری دوره‌های دیگر قالبیابی اعلام آمادگی کردند و خواستار تداوم کلاس بودند.

نخستین جشنواره ملی مربی پژوهنده (اقدام پژوهی در آموزش فنی و حرفه ای)

ارزیابی اجرای راه حل و تعیین اعتبار آن

پس از آنکه تأثیر تغییرات شیوه تدریس را در افزایش نشاط، علاقه و انگیزه هنرآموزان مشاهده کردم. مطالعات بیشتری در حوزه هنر درمانی انجام دادم تا بتوانم کاستی‌ها و نقص‌های روش کارم را جبران کنم. به هر حال اقدام پژوهی در قالب هنر درمانی نشان می‌داد که روش ارائه شده می‌تواند مؤثر باشد و هنرآموزان را با رغبت بیشتر روانه کلاس کند. تعداد جلسات غیبت و غایبین را کاهش دهد، قدرت خلاقیت و هنرآفرینی را در آنان افزایش دهد. به آن‌ها به عنوان هنرمندی که اثری خاص خود دارد ارزش و اعتماد به نفس مضاعف بدهد. با صحبت کردن درباره‌ی علت انتخاب طرح و نقش شخصی‌شان، ناخودآگاه شروع به برون‌فکنی کنند که نه تنها موجب تخلیه روحی و روانی می‌شود بلکه مربی را برای فهم اثر او آماده کند. تداوم این میل و اشتیاق هنرمندانه بود که در روز پایانی، آثار تکمیلی همچون تابلوهای نقاشی کنار هم چیده شد و نه تنها من بلکه خود هنرآموزان با افتخار و ذوق فراوان به عکس گرفتن از آثارشان مشغول شدند (تصویر ۴).



تصویر ۴- گزیده‌ای از پروژه‌های پایانی کلاس مورد اقدام پژوهی

تجدید، اصلاح و نتیجه‌گیری

در ابتدا باید متذکر شد که اقدام پژوهی فوق برای هر کلاسی قابل اجرا نیست، بلکه وضعیت عاطفی و روانی هنرآموزان در استقبال از آن تأثیرگذار است. چراکه مربی نمی‌تواند بیش حد برای جذب فراگیر و ورود او به فعالیت هنر درمانی زمان صرف کند. اتلاف زمان مانع اجرای اقدام پژوهی می‌شود و انگیزه انجام آن را به تعویق و یا منتفی می‌سازد و نیز اجرای آن نیاز به آزادی عمل مربی و همکاری مجری طرح (مؤسس و مدیر آموزشگاه) در فراهم آوردن امکانات لازم برای مربی و هنرآموزان دارد. از آنجاکه مربی تلاش دارد برای بهبود سلامت روان هنرآموزان، قالببافان فعال آینده، نقش مربی هنر درمانگر را ایفا کند نیازمند آموزش، مطالعه و تحقیق کافی و بهره‌گیری از تجربیات حوزه هنر درمانی و تلفیق آن حوزه تخصصی کار خود دارد. لذا هر مربی اجازه نخواهد داشت بدون پیش‌آگاهی کافی دست به اقدام پژوهی بزند. در نهایت اینکه، قابل قبول بودن اجرای اقدام پژوهی در طرح‌های کوتاه مدت اشتغال‌زایی قالببافی، به دلایل زیر توجیه‌پذیر است:

- ایجاد علاقه در هنرآموز نسبت به انتخاب قالببافی به عنوان یک حرفه. افزایش خلاقیت و هنرآفرینی،
- ارتقا جایگاه فردی و اجتماعی هنرآموز،
- تربیت قالببافان با انگیزه برای تداوم هنر صنعت اصیل ایرانی.

برای اجرای مفید و مؤثر اقدام پژوهی در دوره‌های کوتاه مدت اشتغال‌زایی، پیشنهاد می‌شود که سرفصل‌های آموزشی ارائه شده برای آن مورد بازنگری قرار گرفته شود. در بودجه هر دوره، بخشی جهت اعطای امتیازات تشویقی در حین آموزش، اختصاص داده

نخستین جشنواره ملی مربی پژوهنده (اقدام پژوهی در آموزش فنی و حرفه‌ای)

شود. تنوع طرح و رنگ نقوش آموزشی، جزء الزامات اجرای طرح تعیین شود. به مربیان سازمان آموزش فنی و حرفه‌ای آموزش‌های لازم برای برگزاری پروژه‌های اقدام پژوهی داده شود.

منابع

۱. آهنگیان، محمدرضا؛ بازرگان، عباس (۱۳۸۳) اقدام پژوهی راهبردی برای بهبود آموزش و تدریس. تهران؛ پژوهشگاه مطالعات آموزش و پرورش.
۲. زاده محمدی، علی (۱۳۸۸). هنر درمانی، مقدمه‌ای بر هنر درمانی ویژه‌ی گروه‌ها. تهران؛ قطره.
۳. قاسمی پویا، اقبال (۱۳۸۲) راهنمای معلمان پژوهنده، تهران؛ لوح زرین.
۴. لاند گارتن، هلن (۱۳۸۷) هنر درمانی بالینی؛ ترجمه ابوحمزه، الهام؛ تهران؛ دانژه.
۵. افروغ، محمد؛ جوانی، اصغر؛ چیت‌سازان، امیرحسین؛ قشقایی فر، فتحعلی (۱۳۹۵). عوامل مؤثر بر آفرینش نقوش انتزاعی و تجریدی در دست بافته‌های قشقایی. باغ نظر. سال سیزدهم. ۷۷-۹۰.
۶. مک نیف، جین؛ وایت هد، جک (۱۳۸۸) آنچه لازم است درباره اقدام پژوهی بدانید، ترجمه: چایچی، پری‌چهر. پژوهشنامه آموزشی ویژه‌نامه معلم پژوهنده، پژوهشگاه مطالعات آموزش و پرورش. شماره ۱۱۵. ص ۲۰-۲۲.
۷. زندوانیان، احمد؛ عیسوی، محسن؛ جعفری، حسن (۱۳۹۰) مطالعه بنیادهای فلسفی روش تحقیق اقدام پژوهی. نشریه علمی پژوهشی پژوهش. سال سوم، شماره اول. بهار و تابستان ۱۳۹۰. ص ۱۲۳-۱۴۴.
۸. یآوری، فریبا (۱۳۹۷) قالی‌بافی درمان محور، لزوم بازاندیشی قالی‌های عشایری و روستایی از منظر هنر درمانی. مجموعه مقالات همایش ملی فرش و نیازهای معاصر. تبریز؛ دانشگاه هنر اسلامی.
۹. Futterman Collier, Ann (2012). Using Textile Arts and Handcrafts in Therapy with Women: Weaving Lives Back Together. Jessica Kingsley Publishers.